

京都府立医科大学概要

平成 24 年度



京都府公立大学法人

京都府立医科大学

Kyoto Prefectural University of Medicine

目 次

1	大 学 の 沿 革	1
2	概 要	5
3	組 織	7
4	職 員 構 成	11
5	予 算 ・ 決 算 の 概 要	13
6	学 生	16
7	附 属 図 書 館	19
8	附 属 病 院	20
9	医 療 セ ン タ ー	22

附 図

キャンパスマップ	24
各階別施設概要	
・基礎医学学舎、基礎医学学舎実習棟、旧附属図書館棟、学生部棟	25
・外来診療棟・臨床医学学舎、管理棟、病棟（A B C D）・中央診療棟、臨床講義棟、 旧附属小児疾患研究施設	26
・北病棟、附属図書館・合同講義棟、京都府公立大学法人本部、看護学学舎	27
花園学舎略図	28

1 大学の沿革

- 明治 5 年 11 月 粟田口青蓮院内に仮療病院を設け、患者の治療を行うかたわら医学生を教育した。
- 明治13 年 7 月 現在地の上京区河原町通広小路上る梶井町に療病院を移転
- 明治15 年 11 月 文部省達第 4 号医学校通則に準拠し、甲種医学校と認定された。
- 明治22 年 4 月 本校の附属として産婆教習所を設置
- 明治29 年 4 月 附属看護婦教習所を設置
- 明治36 年 6 月 専門医学令による京都府立医学専門学校となる。
- 大正10 年 10 月 大学令による京都府立医科大学を設置し、同時に予科を開設
- 大正11 年 7 月 本大学附属病院の分院として京都市北区大將軍鷹司町に花園分院を開設
- 昭和19 年 4 月 専門学校令による女子専門部を大学に付置
- 昭和19 年 4 月 京都市伏見区村上町財団法人伏見病院を附属女子専門部の附属病院として寄附を受けた。
- 昭和21 年 4 月 厚生女学部を大学に付置
- 昭和24 年 4 月 保健婦助産婦看護婦法の制定に伴い、甲種看護婦学院を大学に付置
- 昭和26 年 3 月 予科を廃止
- 昭和26 年 3 月 附属女子専門部を廃止し、附属女子専門部の附属病院を大学の附属病院と改称
- 昭和26 年 5 月 附属乙種看護婦学院を大学に付置
- 昭和27 年 2 月 学校教育法による新制大学を設置
- 昭和27 年 4 月 附属甲種看護婦学院を附属看護婦学院に、附属乙種看護婦学院を附属准看護婦学院にそれぞれ改称
- 昭和28 年 3 月 保健婦助産婦看護婦法により附属厚生女学部を廃止
- 昭和28 年 10 月 附属伏見病院を附属病院の分院として附属病院伏見分院と改称
- 昭和30 年 3 月 学校教育法の改正により本大学に医学進学課程を設置し、校舎は元予科校舎を充当
- 昭和32 年 3 月 本大学に大学院（医学研究科）を設置
- 昭和32 年 3 月 附属准看護婦学院を廃止
- 昭和36 年 3 月 旧制医科大学（大正 7 年勅令第 388 号大学令による。）を廃止
- 昭和36 年 4 月 外来診療棟第 2 期工事完成
- 昭和38 年 9 月 外来診療棟第 3 期工事完成
- 昭和39 年 4 月 附属看護婦学院を附属看護学院と改称
- 昭和42 年 9 月 附属病院花園分院を本院内に移転
- 昭和46 年 6 月 医療センターを設置
- 昭和46 年 10 月 臨床医学学舎完成
- 昭和47 年 7 月 花園学舎完成
- 昭和47 年 11 月 創立百周年記念式典挙行
- 昭和48 年 10 月 公衆衛生学教室を設置
- 昭和48 年 11 月 花園学舎体育館完成
- 昭和50 年 4 月 脳神経外科学教室を設置
- 昭和51 年 6 月 附属病院伏見分院の改築整備に伴い診療科の一部及び入院施設を休止
- 昭和51 年 9 月 附属看護学院を附属看護専門学校と改称
- 昭和52 年 4 月 附属病院伏見分院第 1 期工事完成
- 昭和52 年 8 月 附属看護専門学校校舎第 1 期工事完成

昭和53年 3月 附属看護専門学校寄宿舎完成

昭和54年 2月 京都府立医科大学整備構想決定

昭和54年 3月 附属看護専門学校校舎第2期工事完成

昭和56年 3月 立命館大学広小路学舎・体育館買収

昭和57年 3月 附属病院中央診療棟・A病棟完成

昭和57年11月 附属小児疾患研究施設（京都府こども病院）完成

昭和58年 4月 附属看護専門学校に助産学科を設置

昭和60年 4月 附属病院伏見分院を附属病院附属伏見診療所と改称

昭和60年 9月 附属病院病棟第1期（C病棟・D病棟）工事完成

昭和62年 1月 附属病院外来診療施設改修工事完成

昭和62年 4月 臨床検査医学教室を設置

平成 元年 4月 附属看護専門学校創立百周年記念式典挙行

平成 元年 8月 臨床講義棟・附属病院病棟第2期（B病棟）工事完成

平成 2年11月 附属脳・血管系老化研究センターを設置

平成 3年 5月 病棟全面稼働

平成 3年 7月 附属病院に老人性痴呆診断センター開設

平成 4年 2月 附属図書館・合同講義棟完成

平成 4年11月 附属図書館・本学創立120周年記念式典挙行

平成 4年12月 附属小児疾患研究施設（京都府こども病院）開設10周年記念式典挙行

平成 5年 3月 医療技術短期大学部校舎完成

平成 5年 4月 医療技術短期大学部開学

平成 7年 3月 附属病院屋上ヘリストップ完成

平成 8年 4月 医療技術短期大学部に専攻科を設置

平成 8年 4月 特定機能病院の承認

平成 8年 6月 基礎医学学舎第1期工事完成

平成 9年 3月 附属病院附属伏見診療所を廃止

平成 9年11月 創立百二十五周年記念式典挙行

平成10年 9月 附属病院駐車場整備

平成11年 3月 基礎医学学舎第2期（第1工区）工事完成

平成11年 4月 心臓血管外科学教室を設置

平成11年 9月 第1外科教室、第2外科教室を消化器外科学教室、移植・呼吸器・内分泌外科教室に再編。診療ディビジョン実施（外科）

平成11年12月 診療ディビジョン実施（内科）

平成12年 4月 移植・呼吸器・内分泌外科学教室、心臓血管外科学教室を移植・内分泌外科教室、心臓血管・呼吸器外科学教室に再編

平成13年 3月 基礎医学学舎第2期（第2工区）工事完成

平成13年 3月 附属脳・血管系老化研究センター開設10周年記念講演会開催

平成13年11月 医療センター30周年記念式典開催

平成13年11月 附属病院オーダーリングシステム稼働（入院）

平成14年 1月 附属病院オーダーリングシステム稼働（外来）

- 平成 14 年 3 月 下鴨グラウンドを整備
- 平成 14 年 4 月 医学部に看護学科を設置
- 平成 14 年 9 月 附属病院に地域医療連携室開設
- 平成 15 年 3 月 附属病院外来診療棟等整備構想を策定
- 平成 15 年 4 月 大学院医学研究科を再編
- 平成 15 年 4 月 医学科教室の一部を大講座化
- 平成 15 年 4 月 分子医科学教室ゲノム医科学部門を設置
- 平成 15 年 4 月 リエゾンオフィスを設置
- 平成 16 年 4 月 附属病院に卒後臨床研修センターを設置
- 平成 17 年 1 月 寄附講座（臓器応答探索医学講座）を設置
- 平成 17 年 3 月 医療技術短期大学部を廃止
- 平成 17 年 11 月 内科学教室 内分泌・糖尿病・代謝内科学部門、膠原病・リウマチ・アレルギー内科学部門を
内分泌・免疫内科学部門に、循環器内科学部門、腎臓・高血圧内科学部門を循環器・腎臓内科
学部門に、血液内科学部門を血液・腫瘍内科学部門に再編
- 平成 18 年 3 月 (財)日本医療機能評価機構による病院機能評価の認定取得
- 平成 18 年 8 月 都道府県がん診療連携拠点病院に指定
- 平成 18 年 8 月 寄附講座（腫瘍薬剤制御学講座）を設置
- 平成 18 年 10 月 附置研究センター（研究開発センター）を設置
- 平成 18 年 10 月 附置研究センター（予防医学センター）を設置
- 平成 19 年 1 月 附置研究センター（がん征圧センター）を設置
- 平成 19 年 4 月 寄附講座（予防健康医学講座）を設置
- 平成 19 年 4 月 大学院医学研究科修士課程及び大学院保健看護研究科修士課程を設置
- 平成 19 年 11 月 創立百三十五周年記念式典挙行
- 平成 19 年 11 月 寄附講座（鏡視外科光学講座）を設置
- 平成 20 年 1 月 附属病院総合医療情報システム稼働
- 平成 20 年 1 月 附置研究センター（再生医療・細胞治療研究センター）を設置
- 平成 20 年 4 月 京都府公立大学法人設立
- 平成 20 年 4 月 分子診断・治療センターの設置
- 平成 20 年 4 月 小児科学教室及び附属小児疾患研究施設内科部門を大講座制小児科学教室に再編し、循環器・
腎臓小児科学部門、血液・腫瘍・免疫小児科学部門、神経・内分泌代謝・新生児小児科学部門
を設置
- 平成 20 年 5 月 寄附講座（がん免疫細胞制御学講座）を設置
- 平成 20 年 7 月 がんプロフェッショナル養成センターを設置
- 平成 20 年 7 月 寄附講座（消化器先進医療開発講座）を設置
- 平成 20 年 8 月 肝疾患診療連携拠点病院の指定
- 平成 20 年 8 月 産学公連携戦略本部を設置
- 平成 20 年 9 月 外来診療棟等（第 1 期）工事完成
- 平成 20 年 11 月 疼痛緩和医療学講座を設置
- 平成 20 年 11 月 外科学教室に小児外科学部門を設置
- 平成 21 年 4 月 脂肪由来細胞再生医療室を設置

平成 21 年 4 月 第一種感染症指定医療機関の指定
平成 21 年 10 月 看護実践キャリア開発センターを設置
平成 22 年 4 月 附属病院に臨床治験センターを設置
平成 22 年 4 月 救急医療学教室を設置
平成 22 年 5 月 組織バンクを設置
平成 22 年 5 月 総合医療・医学教育学教室を設置
平成 22 年 7 月 男女共同参画推進センターを設置
平成 22 年 10 月 共同研究講座（生体免疫制御学講座）を設置
平成 22 年 12 月 寄附講座（先進循環器病治療学講座）を設置
平成 22 年 12 月 寄附講座（医療情報通信学講座）を設置
平成 22 年 12 月 共同研究講座（生体食品機能学講座）を設置
平成 23 年 1 月 総合医療・医学教育学講座を設置
平成 23 年 1 月 寄附講座（身体支持制御・骨代謝学講座）を設置
平成 23 年 3 月 大学機関別認証評価の基準を達成
平成 23 年 4 月 総合情報センターを設置
平成 23 年 4 月 教養教育センターを設置
平成 23 年 4 月 共同研究講座（分子脳病態解析学講座）を設置
平成 23 年 7 月 病児保育室を開設
平成 23 年 8 月 寄附講座（泌尿器先端医療講座）を設置
平成 23 年 9 月 外来診療棟等（第 2 期）工事完成
平成 23 年 10 月 小児医療センター（京都府こども病院）を開設
平成 23 年 10 月 寄附講座（人工臓器・心臓移植再生医学講座）を設置
平成 23 年 11 月 医療センター 40 周年記念事業実施
平成 24 年 1 月 共同研究講座（先端検査機器開発講座）を設置
平成 24 年 4 月 腫瘍分子標的治療学講座を設置

2 概 要

(1) 名 称

京都府立医科大学

(2) 設置目的及び使命

本学は教育基本法により、学校教育法に定める大学として、医学及び看護学に関する知識及び技能を授け、有能な医師、看護師、保健師及び助産師となるのに必要な教育を施すとともに、医学及び看護学の深奥を究めて、文化の進展と人類の福祉とに寄与することをもって目的とする。

(3) 施設及び所在地

大学院（医学研究科）	京都市上京区河原町通広小路上る梶井町 465 番地
医学部 医学科	京都市上京区河原町通広小路上る梶井町 465 番地
花園 学 舎	京都市北区大將軍西鷹司町 13 番地ノ 2
附属図書館・合同講義棟	京都市上京区清和院口寺町東入中御霊町 410 番地
体育館 施設	京都市上京区御車道清和院口上る東側梶井町 448 番地ノ 1
大学院（保健看護研究科）	京都市上京区清和院口寺町東入中御霊町 410 番地
医学部 看護学科	京都市上京区清和院口寺町東入中御霊町 410 番地

附 属 施 設

附属病院、小児医療センター、附属脳・血管系老化研究センター及び医療センター

(4) 教 職 員 1,383 人（平成 24 年 4 月 1 日現在）

(5) 施設概要

敷地・建物	敷地面積	延床面積
医科大学・附属病院	44,193.69m ²	133,093.84m ²
広小路施設	11,136.28m ²	11,041.46m ²
体育館施設	3,868.39m ²	1,658.51m ²
花園学舎	9,466.00m ²	5,706.69m ²
旧看護師宿舎（旧みずき寮）	1,209.92m ²	1,531.35m ²
旧看護師宿舎（旧築山寮）	415.57m ²	1,158.00m ²
医科大学運動場	8,449.54m ²	-
合計	78,739.39m ²	154,189.85m ²

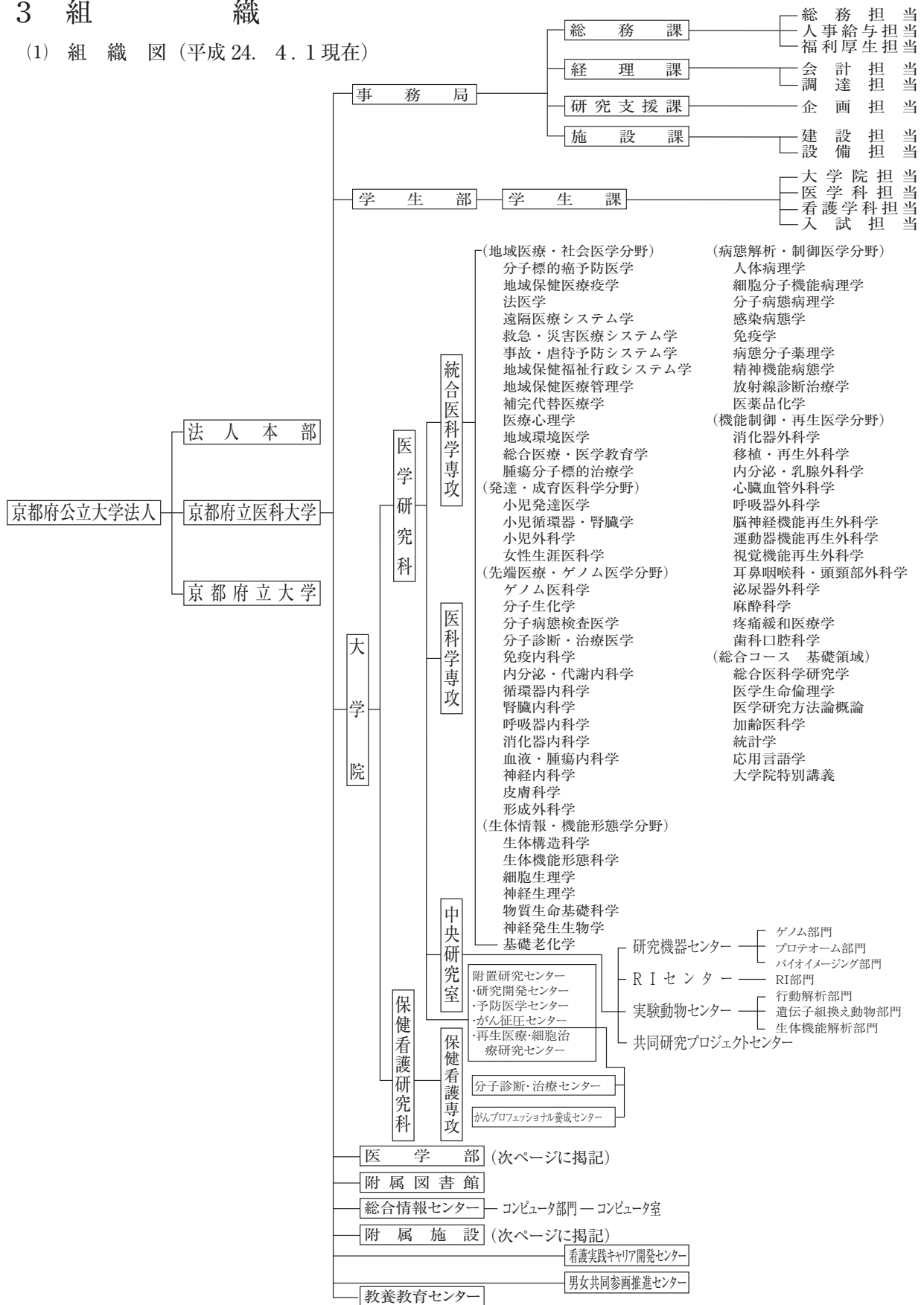
※「合計」は「旧里道」含む。

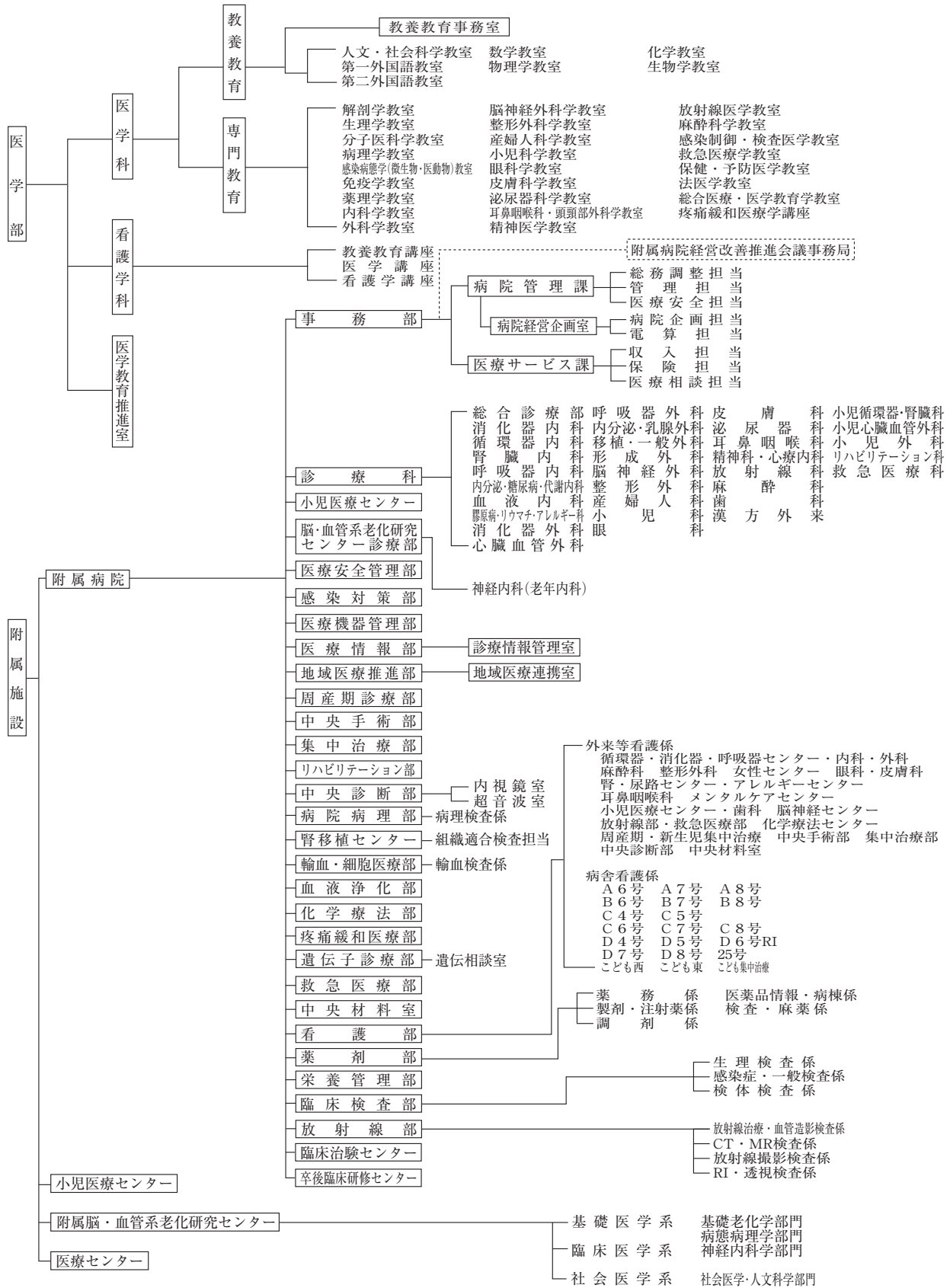
建物名称	構造	延床面積	建築年月	建物名称	構造	延床面積	建築年月
旧附属図書館棟	RC B1&3	1,914m ²	昭4.5	基礎医学学舎 (第2期・第1工区)	SRC B2&8	7,779m ²	平11.3
外来診療棟・ 臨床医学学舎 (第1期)	SRC B1&8	14,627	平20.9	基礎医学学舎 (第2期・第2工区)	SRC 3	1,803	平13.3
外来診療棟・ 臨床医学学舎 (第2期)	SRC B1&8	21,126	平23.9	附属図書館・ 合同講義棟	RC B1&2	5,020	平4.3
管理棟	S 3(一部4)	4,997	平20.9	体育館	S 1	1,173	昭56.3 取得
中央診療棟・A病棟	SRC B1&8	15,688	昭57.3	看護学学舎	RC B1&4	6,000	平5.3
旧附属小児疾患 研究施設	SRC B1&6	3,707	昭57.11	花園学舎 本館 体育館	RC B1&5 RC 1	4,088	昭47.7 昭48.11
B病棟	SRC B1&8	12,323	平元.9				
C・D病棟	SRC B1&8	25,361	昭60.10				
学生部棟	SRC B1&5	2,594	昭52.8 昭54.3				
北病棟	RC 2	2,264	昭42.3 昭60.9	旧看護師宿舎	RC 3 RC B1&5	1,531	昭53.3
臨床講義棟	SRC 2	1,851	平元.9	旧みずき寮			
基礎医学学舎 (第1期)	SRC B2&8	16,332	平8.8	旧築山寮			

(主要建物のみ記載)

3 組 織

(1) 組 織 図 (平成 24. 4. 1 現在)





寄附講座

がん免疫細胞制御学講座 学長教授
鏡視外科光学講座 教授
臓器応答制御学講座 教授
腫瘍薬剤制御学講座 教授
消化器先進医療開発講座 教授
先進循環器病治療学講座 教授
身体支持制御・骨代謝学講座 教授
医療情報通信学講座 教授
泌尿器先端医療学講座 教授
人工臓器・心臓移植再生医学講座 教授

共同研究講座

生体免疫制御学講座 学長教授
生体食品機能学講座 学長教授
分子脳病態解析学講座 学長教授
先端検査機器開発講座 学長教授

附属図書館

附属図書館 長 (兼)
附 属 事 務 長

総合情報センター

総合情報センター 長

附属病院

病院 長
副 病 院 長

事務部 長
病院管理課 長
(病院経営企画室 長)
医療サービス課 長

内科主任診療部 長
総合診療部 長
消化器内科診療部 長
循環器内科診療部 長
腎臓内科診療部 長
呼吸器内科診療部 長
内分泌・糖尿病・代謝内科診療部 長
血液内科診療部 長
膠原病・リウマチ・アレルギー科診療部 長
外科主任診療部 長
消化器外科診療部 長
心臓血管外科診療部 長
呼吸器外科診療部 長
内分泌・乳腺外科診療部 長
移植・一般外科診療部 長
形成外科診療部 長
脳神経外科診療部 長
整形外科診療部 長
産婦人科診療部 長
小児科診療部 長
小児科診療部 長
眼 科 診 療 部 長
皮膚科診療部 長
泌尿器科診療部 長
耳鼻咽喉科診療部 長
精神科・心療内科診療部 長
放射線科診療部 長
麻酔科診療部 長
歯 科 診 療 部 長
小児循環器・腎臓科診療部 長
小児心臓血管外科診療部 長
小児外科診療部 長
リハビリテーション科診療部 長
救急医療科診療部 長

吉大 川 敏 一
吉三 辻 英 吾
松久 村 了 恒
吉三 川 敏 弘
久吉 原 保 俊
三松 木 川 敏 恒
木原 保 川 敏 恒

吉吉 川 敏 一
中吉 川 敏 正
吉 川 敏 正

伏北 木 信 次
伏 木 信 次

伏 木 信 次

三久 木 恒 治
松原 保 原 一
大小 辻 英 吾
荒西 城 智 圭
西垣 田 均 郎
樋口 本 博
中 村 直 久

松森 原 弘 明
岩中 谷 崎 泰 清
中 川 村 脇 吉 伸
大夜 吉 人 史
島田 久 村 史
吉西 野 一 豊
峯久 浦 保 均
北 細 木 健 一 喜
細 加 藤 一 喜
木 藤 則 一 喜
三 居 貞 一 喜
久 福 田 貞 一 喜
山 佐 金 成 一 喜
濱 山 濱 正 一 喜
山 田 山 田 正 一 喜
久 太 保 田 保 田 正 一 喜

脳・血管系老化研究センター診療部 長
神経内科(老年内科)診療部 長
医療安全管理部 長
感染症対策管理部 長
臨床工学技士部 長
医療情報推進部 長
地域医療診療部 長
周産中央手術部 長
中集リハビリテーション部 長
ハビリテーション部 長
病院移植センター一部 長
腎移植血液浄化療法部 長
輸血・血液学緩和医療部 長
救急看護 同 部 長

薬 剤 部 長
副 薬 剤 部 長

栄臨 養 管 理 部 長
検査 養 管 理 部 長
放射線 養 管 理 部 長
放射線 養 管 理 部 長
放射線 養 管 理 部 長
放射線 養 管 理 部 長
放射線 養 管 理 部 長
放射線 養 管 理 部 長
放射線 養 管 理 部 長
放射線 養 管 理 部 長
放射線 養 管 理 部 長

小児医療センター

小児医療センター 長

附属脳・血管系老化研究センター

附属脳・血管系老化研究センター 所長
基礎老化学部門 教授
病態病理学部門 教授
神経内科学部門 教授
社会医学・人文科学部門 教授

医療センター

医療センター 所長

看護実践キャリア開発センター

看護実践キャリア開発センター 長

男女共同参画推進センター

男女共同参画推進センター 長

教養教育センター

教養教育センター 長

中 大 藤 北 八 橋 福 北 夜 橋 久 中 柳 吉 堀 吉 堀 細 谷 太 小 大 橋 曾 中 岡 西 四 中 藤 小 石 山 美 浦 中 久
川 辻 田 脇 木 本 居 脇 久 本 保 村 澤 村 池 村 井 川 脇 田 城 町 元 我 林 田 井 方 村 田 森 澤 田 藤 野 川 保
正 英 直 克 顯 俊 直 昭 了 重 了 豊 雅 智 圭 智 春 典 佳 耕 久 敬 直 直 敏 茂 雅 正 俊
法 吾 久 城 史 悟 二 城 均 悟 一 登 夫 勇 夫 勇 創 史 史 凡 子 子 美 子 代 二 二 介 登 久 明 衛 惠 樹 史 法 一

三 木 恒 治

吉 川 敏 一
伏 中 渡 木 川 邊 信 正 能 次 法 行

福 居 顯 二

小 城 智 圭 子

矢 部 千 尋

吉 川 敏 一

4 職員構成

(1) 教職員現員表 (平成 24. 4. 1 現在) (2) 職員所属別現員表 (平成 24. 4. 1 現在)

(単位：人)

(単位：人)

		現員
学	長	1
教	教授	43
	准教授	47
	講師	48
	助教	171
	計	309
員	教授	7
	准教授	7
	講師	9
	助教	10
	計	33
小計		342
事	事務	84
	保育士	2
	司書	1
	小計	87
技	建築	3
	電気・電子	3
	機械	2
	薬剤師	31
	診療放射線技師	36
	臨床検査技師	44
	心理判定員	0
	精神保健福祉相談員	1
	栄養士	7
	理学療法士	10
	作業療法士	6
	言語聴覚士	2
	歯科衛生士	2
	歯科技工士	2
	視能訓練士	5
(准)看護師	699	
臨床工学技士	8	
小計		861
技	電話交換	3
	汽機整備	8
	電機整備	5
	営繕工作	2
小計		18
労	保安	16
	用庁務	14
	動物飼育	3
	家政	5
	看護補助	36
小計		74
合計		1,383

所属部課等		職 種	事 務	技 術	技 能	労 務	合 計		
事	務	事務局 長	1				1		
		総務課	1				1		
		総務担当	3			1	4		
		人事給与担当	5				5		
		福利厚生担当	5			16	21		
	計	14			17	31			
	局	経理課	会計担当	6		3		9	
		調達担当	6				6		
		計	12		3		15		
		施設課	課長・参事		2			2	
		建設担当	1	2			3		
	学	生	設備担当		4	15		19	
			計	1	8	15		24	
			研究支援課	参事	1				1
			企画担当	4				4	
計			5				5		
附	属	課長	1				1		
		大学院担当	4			3	7		
		医学科担当	3				3		
		看護学科担当、入試担当	4				4		
		計	12			3	15		
	教養教育事務室	2				2			
	部	基礎教室			4		1	5	
		附属図書館	4					4	
		小計	51	12	18	21	102		
		院	事務部長	1				1	
			課長・参事	2				2	
	総務調整担当		4				4		
	管理担当		3			16	19		
	医療安全担当		2				2		
	病	院	病院経営	4				4	
企画室			5				5		
電算担当			5				5		
計			20			16	36		
医療サービス課			課長	1				1	
収入担当		5				5			
保険担当		4				4			
医療相談担当		3	1			4			
計		13	1			14			
院		病	移植・一般外科		1			1	
			眼科		5			5	
			精神神経科					0	
			歯科		2			2	
			医療安全管理部		1			1	
			感染症対策部		2			2	
	医療機器管理部			8			8		
	医療情報部			1			1		
	地域医療推進部			2			2		
	リハビリテーション部			18			18		
	病院病理部			5			5		
	輸血・細胞医療部			5			5		
	看護部		2	696		36	734		
	薬剤部			30			30		
	栄養管理部			7			7		
臨床検査部		28		1	29				
放射線部		36			36				
臨床治験センター		1			1				
小計	36	849		53	938				
合計	87	861	18	74	1,040				

(3) 教員現員表 (平成 24. 4. 1 現在)

◎ 大学院医学研究科

(単位: 人)

地域医療・社会医学分野					
科目名	教授	准教授	講師	助教	合計
分子標的癌予防医学	1	1		3	5
地域保健医療疫学	1	1		2	4
法医学	1	1		3	5
救急・災害医療システム学	1		1	1	3
総合医療・医学教育学	1			2	3
合計	5	3	1	11	20

発達・成育医科学分野					
科目名	教授	准教授	講師	助教	合計
小児発達医学	1	2	2	6	11
小児循環器・腎臓学	1	1	1	2	5
小児外科学	1	1		3	5
女性生涯医科学	1	1	2	7	11
合計	4	5	5	18	32

先端医療・ゲノム医学分野					
科目名	教授	准教授	講師	助教	合計
ゲノム医科学	1	1		3	5
分子生化学	1			3	4
分子病態検査医学		1	1	1	3
分子診断・治療医学			1	1	2
免疫内科学		1		2	3
内分泌・代謝内科学	1	1	1	1	4
計	1	2	1	3	7
循環器内科学	1	1	1	5	8
腎臓内科学		1		1	2
計	1	2	1	6	10
呼吸器内科学		1	1	2	4
消化器内科学		1	3	6	10
血液・腫瘍内科学	1		1	2	4
神経内科学	1	1	1	4	7
皮膚科	1	1	1	5	8
形成外科学		1	1	1	3
合計	7	11	12	37	67

生体情報・機能形態学分野					
科目名	教授	准教授	講師	助教	合計
生体構造科学	1	1		3	5
生体機能形態学	1		1	3	5
細胞生理学	1	1		3	5
神経生理学	1		1	3	5
物質生命基礎科学	1	1		1	3
神経発生生物学	1	1		1	3
基礎老化学		1		3	4
合計	6	5	2	17	30

病態解析・制御医学分野					
科目名	教授	准教授	講師	助教	合計
人体病理学	1		2	2	5
細胞分子機能病理学	1	1	1	2	5
分子病態病理学	1	1		3	5
感染病態学	1		1	2	4
免疫疫学	1		1	2	4
病態分子薬理学	1		1	2	4
精神機能病態学	1	1	2	5	9
放射線診断治療学	1	1	2	5	9
医薬品化学	1	1		1	3
合計	9	5	10	24	48

機能制御・再生医学分野					
科目名	教授	准教授	講師	助教	合計
消化器外科学	1		3	6	10
移植・再生外科学	1		1	1	3
内分泌・乳腺外科学		1		2	3
心臓血管外科学	1	1	1	4	7
呼吸器外科学		1		2	3
脳神経機能再生外科学	1	1		6	8
運動器機能再生外科学	1	1	3	8	13
視覚機能再生外科学	1	1	2	6	10
耳鼻咽喉科・頭頸部外科学	1	1	2	4	8
泌尿器外科学	1	1	2	4	8
麻酔科学	1		2	6	9
疼痛緩和医療学		1		1	2
歯科口腔科学		1	1	3	5
合計	9	10	17	53	89

総合コース基礎領域					
科目名	教授	准教授	講師	助教	合計
医学生命倫理学	1	1			2
医学研究方法論概論		2		1	3
統計学	1				1
応用言語学	1				1
合計	3	3	0	1	7

附属病院					
科目名	教授	准教授	講師	助教	合計
歯科					0
周産期診療部					0
中央手術部		1			1
集中治療部		1		4	5
リハビリテーション部		1	1	3	5
中央診断部 部長					0
中央診断部 内視鏡室長		1			1
中央診断部 超音波室長					0
腎移植センター				1	1
輸血・細胞医療部		1			1
化学療法部				1	1
救急医療部					0
放射線部				1	1
合計		5	1	10	16

◎ 医学部看護学科

教室名	教授	准教授	講師	助教	合計
教養教育講座	1	2			3
医学講座	1				1
看護学講座	5	5	9	10	29
合計	7	7	9	10	33

5 予算・決算の概要

(1) 平成24年度当初予算総括表

(単位：千円)

区 分	大病別	24	23	予算額比較	主な増減理由
		予算額	予算額	24-23	24-23
事業費	大学	2,623,123	2,523,489	99,634	大型研究機器整備費 (7,033 千円増) 女性研究者支援モデル事業費 (17,000 千円増) 外来診療棟等整備関連事業費 (82,263 千円増)
	病院	13,877,698	12,092,170	1,785,528	電子カルテシステム開発費等 (498,950 千円増) 緩和科病棟整備費 (184,000 千円増) 診療機器・大型機器整備費 (112,000 千円増) 医薬材料費 (400,202 千円増) 昇降機設備改修経費 (100,000 千円増) 医事関係業務委託費 (64,880 千円増)
	計	16,500,821	14,615,659	1,885,162	
人件費	大学	3,869,351	3,922,992	▲ 53,641	退職手当 (37,023 千円減)
	病院	10,717,137	10,642,685	74,452	救急医等手当、看護夜勤手当 (17,460 千円増) 専攻医手当 (52,222 千円増) 大学院生診療謝金 (7,757 千円増)
	計	14,586,488	14,565,677	20,811	
公債費	大学	901,207	876,115	25,092	京都府償還負担金の増
	病院	1,307,556	1,427,787	▲ 120,231	京都府償還負担金の減
	計	2,208,763	2,303,902	▲ 95,139	
合計	大学	7,393,681	7,322,596	71,085	
	病院	25,902,391	24,162,642	1,739,749	
	計	33,296,072	31,485,238	1,810,834	
財源内訳	運営費交付金	6,222,819	7,069,018	▲ 846,199	外来診療棟等整備関連事業費 (運営費交付金対象分)の減等
	入学金授業料等	926,346	928,381	▲ 2,035	
	附属病院収入	21,591,359	20,104,108	1,487,251	経営改善、外来患者数の増等
	国庫補助金・府補助金	399,254	441,437	▲ 42,183	臨床研修事業費国庫補助金の減
	受託事業等外部資金	1,224,294	1,224,294	0	
	京都府貸付金	2,932,000	1,718,000	1,214,000	電子カルテシステム開発費等の増
	合計	33,296,072	31,485,238	1,810,834	

(2) 平成 22 年度京都府立医科大学決算概要

【決算概要】

- 平成 22 年度決算は、経常費用 287 億 9 千 8 百万円、経常収益 291 億 3 千 9 百万円であり、経常損益は、3 億 4 千万円の黒字。
- 運営費交付金が毎年度減少している一方で、附属病院収入の増加により大学全体の収益は増加。
- 人件費は、常勤の教職員人件費が人員減及び人勧の影響により、2 億 5 千 3 百万円減少する一方研修医、専攻医、大学院生の診療謝金、手当の増加等により非常勤職員人件費が 2 億 3 百万円増加。また、退職手当の増加により、人件費全体としては、2 億 1 千 9 百万円増加。
- 教育経費及び研究経費は、維持管理など経常的費用である一般管理費等の削減により、事業費を確保し、前年度比 7.2 ポイント増加。
- 診療経費は、診療実績の大幅な伸びに伴い、医薬費等の経費が 2 億 3 千 7 百万円増加。
- 平成 22 年度は、過年度教職員人件費を臨時損失として計上。

	22 年度	21 年度	増 減
教育経費	250	205	45
研究経費	964	927	37
教育研究支援経費	111	111	0
診療経費	11,755	11,518	237
人件費	14,733	14,514	219
受託研究・事業費	526	452	74
一般管理費等	456	658	▲ 202
経常費用 計	28,798	28,387	410

(単位：百万円)

	22 年度	21 年度	増 減
運営費交付金収益	4,940	4,982	▲ 42
学生納付金収益	754	757	▲ 3
附属病院収益	20,553	19,490	1,063
受託研究等収益	622	533	89
寄附金・補助金収益	1,075	1,386	▲ 311
その他収益	1,192	1,359	▲ 167
経常収益 計	29,139	28,509	629

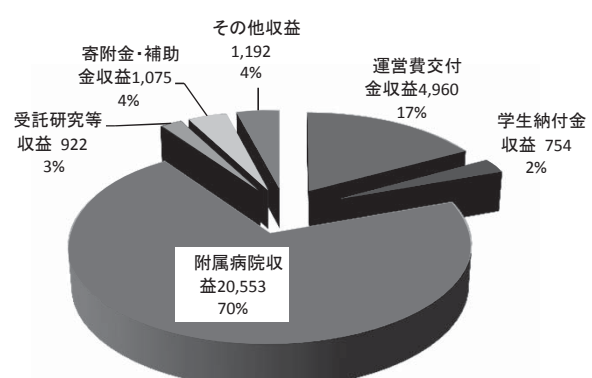
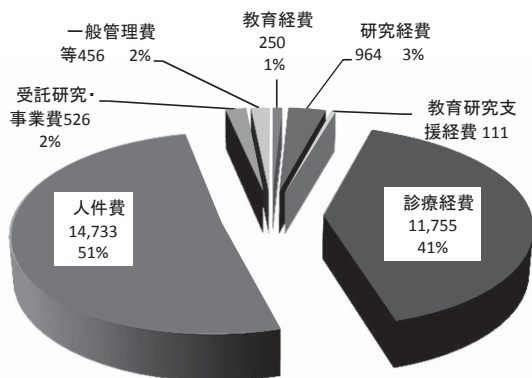
注) 京都府公立大学法人運営費交付金 5,335 百万円
(上記収益化額 + 償還負担金等)

経 常 損 益	340	121	219
臨 時 損 失	149	5	144
当 期 純 利 益	194	124	70
当 期 総 利 益	200	135	65

臨 時 利 益	3	8	▲ 5
目 的 積 立 金 取 崩 額	5	11	▲ 6

注) 各金額は単位未満を切り捨てしているため、計は一致しない。

【経常費用・経常収益の構成比】



(3) 京都府立医科大学の財務状況の特色

◆ 事業費総額等

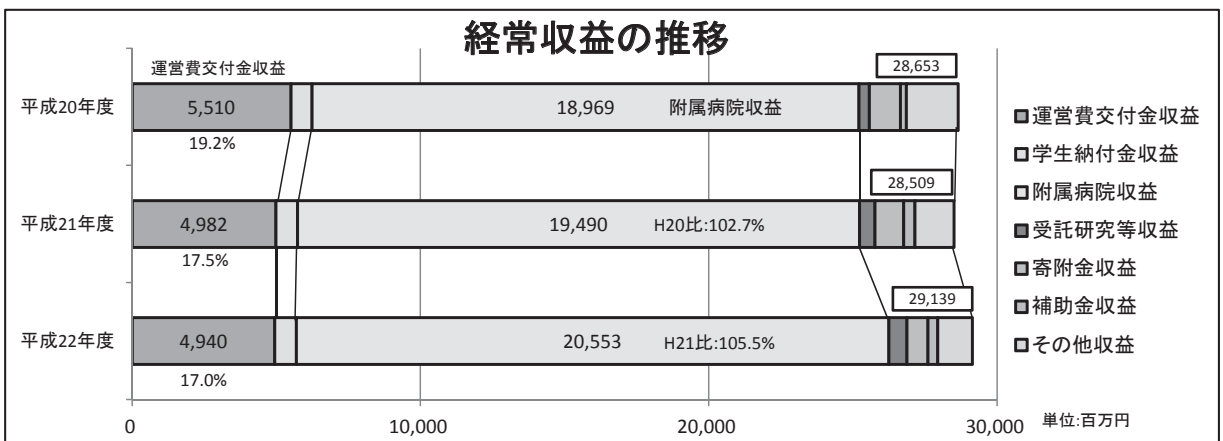
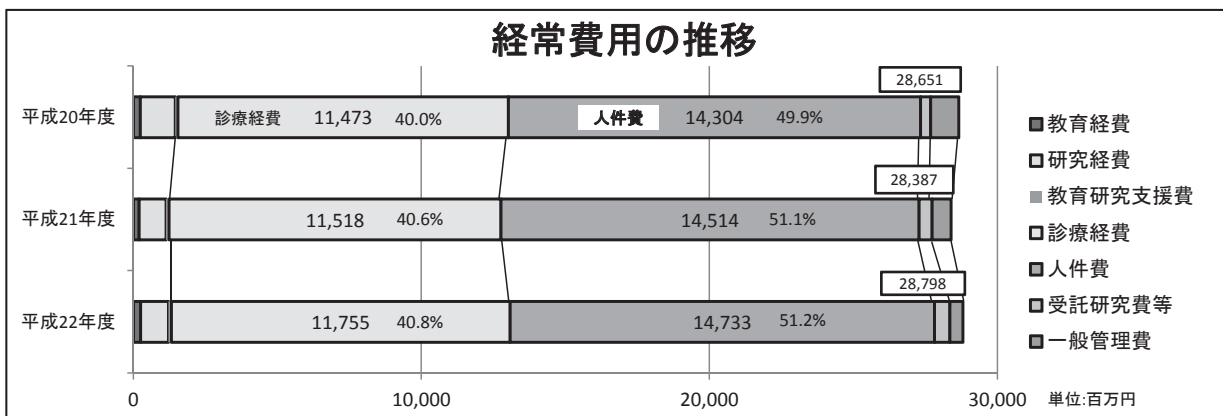
- ・ 京都府立医科大学及び附属病院の事業費は、平成20年度の法人化以降、285億円前後で推移している。
- ・ 事業費のうち、人件費が約5割、診療経費が約4割で、本学の事業費の大半を占めている。
- ・ 運営費交付金は年々減少しているものの、外部資金や附属病院収入等の増により、事業費を確保し、平成20年度からの3年間は経常損益は黒字となっている。

◆ 人件費

- ・ 人件費は、教職員数の減及び人勧の影響により、常勤の教職員人件費は減少したところであるが、附属病院の診療に従事する研修医、専攻医、大学院生等の診療謝金、手当等により、非常勤職員人件費が大幅に増加するとともに、退職手当が増えたことにより、昨年度に比べ、2億1千9百万円増加している。
- ・ 人件費は、事業費の5割以上を占めており、今後の円滑な財務運営を行っていくためには人件費割合の抑制が課題となっている。

◆ 附属病院収益

- ・ 平成22年4月の診療報酬改定のほか、手術件数、病床利用率、入院在日数など、経営努力を行った結果、前年度を10億円以上、上回った。



6 学 生 (平成 24. 4. 1 現在)

(1) 学 部

学生定員及び現員

(単位：人)

学年別 区分		1年	2年	3年	4年	5年	6年	合計
		医学科	定員	107	107	107	105	
	現員	108	121	118	105	89	105	646
看護学科	定員	85	85	85	75			330
	現員	87	92	79	69			327

年度別入学志願者状況

(単位：人)

年度別 区分		医 学 科						看 護 学 科								
		22		23		24		22		23			24			
		前期	推薦	前期	推薦	前期	推薦	推薦	前期	後期	推薦	前期	後期	推薦	前期	後期
志願者		335	12	388	9	431	25	73	70	99	74	75	71	75	60	48
受験者		309	12	358	9	381	25	73	66	28	74	73	21	75	59	21
入 学 者	府内	41	5	41	6	27	7	34	8	1	33	11	1	33	9	4
	府外	59	2	60	0	73	0	1	31	10	2	30	8	2	31	6
	計	100	7	101	6	100	7	35	39	11	35	41	9	35	40	10
競争率		3.1倍	1.7倍	3.5倍	1.5倍	3.8倍	3.6倍	2.1倍	1.8倍	2.5倍	2.1倍	1.8倍	2.3倍	2.1倍	1.5倍	2.1倍

注) 府内・府外の区別は出身高校による。

出身高校別学生数

(単位：人、() 内の数は女子で内数)

年 度	地 域 北 海 道	北 京	東 京	東 部	関 東	中 部	北 陸	近 畿						中 国	四 国	九 州・ 沖 縄	そ の 他 (大 検 等)	合 計	
								滋 賀	京 都	大 阪	兵 庫	奈 良	和 歌 山						計
医 学 科	平成22年度	0	0	2	0	1	1	0	46	15	24	8	3	96	3	1	2	1	107 (25)
	平成23年度	1	0	3	2	6	1	2	47	17	13	7	1	87	3	1	3	0	107 (25)
	平成24年度	0	0	5	2	6	1	1	34	24	14	12	0	85	3	1	3	1	107 (39)
看 護 学 科	平成22年度	0	0	0	2	5	3	6	43	10	5	3	0	67	1	5	2	0	85 (84)
	平成23年度	0	0	0	0	2	5	2	45	14	5	2	1	69	2	4	1	2	85 (82)
	平成24年度	1	0	1	0	7	6	3	46	13	2	0	0	64	5	0	1	0	85 (84)

卒業後の進路の状況（平成24年3月卒業生）

（単位：人）

医 学 科						看 護 学 科											
卒業生	研 修 医				進学・その他	卒業生	看 護 師				保 健 師			助 産 師			進学・その他
	本学	府内	府外	計			本学	府内	府外	計	府内	府外	計	府内	府外	計	
97	33	25	33	91	6	77	32	5	16	53	6	3	9	3	5	8	7

(2) 大学院

（単位：人）

	医 学 研 究 科						保 健 看 護 研 究 科		
	学年別 区分	1年	2年	3年	4年	計	1年	2年	計
修士課程	定員	10	10	-	-	20	8	8	16
	現員	5	8	-	-	13	12	12	24
博士課程	定員	70	70	70	70	280	-	-	-
	現員	54	64	52	57	227	-	-	-

注) 外国人留学生を除く。

(3) 研究生

（単位：人）

区 分		計
研究生	医学研究科	43
	保健看護研究科	0

注) 外国人留学生を除く。

(4) 外国人留学生

（単位：人）

区 分		現 員		
		男	女	計
大 学 院	基礎系	1	1	2
	臨床系	2	0	2
研 究 生	医学研究科	0	0	0
	保健看護研究科	0	0	0

(5) 学位授与者数

（単位：人）

（単位：人）

年 度	区 分	博 士 (医学)						合計
		課 程 博 士			論 文 博 士			
		男	女	計	男	女	計	
平 21		33	10	43	19	2	21	64
平 22		35	7	42	17	4	21	63
平 23		26	9	35	9	2	11	46

年 度	区 分	修 士						合計
		医 科 学			保 健 看 護			
		男	女	計	男	女	計	
平 21		4	4	8	0	5	5	13
平 22		5	2	7	0	8	8	15
平 23		6	6	12	0	6	6	18

(6) 入学検査料、入学金及び授業料

(単位：円)

区 分		入学検査料	入 学 料	授 業 料 (年 額)
大 学	学 部 学 生 (医 学 科)	17,000	府 内 282,000 府 外 493,000	535,800
	学 部 学 生 (看 護 学 科)	17,000	府 内 169,200 府 外 282,000	535,800
	大 学 院 学 生	30,000	282,000	535,800
	研 究 生	-	-	356,400

注) 入学科中府内とは、入学前1箇年以上引き続き府内に住所又は居住地を有する者の納付すべき入学科である。

(7) 卒業生数

医学科の変遷

(単位：人)

区 分	医 学 校	医学専門学校	附属女子専門部	医 科 大 学	計
卒 業 生 数	833	1,956	164	7,817	10,770
期 間	明治 5.11 ~ 明治 36. 5	明治 36. 6 ~ 大正 10. 9	昭和 19. 4 ~ 昭和 26. 3	大正 10.10 ~ 平成 24. 3	明治 5.11 ~ 平成 23. 3

看護学科の変遷

区 分	産 婆 教習所	看護婦 教習所	厚生女学部		准看護 婦学院	看護婦 学 院	看護学院	看護専門学校		医 療 技 術 短 期 大 学 部			医科大学	計
			看護婦科	助産婦科				看護学科	助産学科	看護学科	保健学専攻	助産学専攻		
卒業生数	1,630	2,547	158	182	91	367	518	1,698	195	878	413	135	598	9,410
期 間	明治 22. 4)	明治 29. 4)	昭和 21. 4)	昭和 21. 4)	昭和 27. 4)	昭和 27. 4)	昭和 39. 4)	昭和 51. 4)	昭和 58. 4)	平成 5. 4)	平成 8. 4)	平成 8. 4)	平成 14. 4)	明治 22. 4)
	昭和 23. 9	昭和 22. 9	昭和 26. 3	昭和 28. 3	昭和 32. 3	昭和 39. 3	昭和 51. 3	平成 7. 3	平成 8. 3	平成 17. 3	平成 17. 3	平成 17. 3	平成 24. 3	平成 24. 3

7 附属図書館

(1) 施設概要

(平成 24. 4. 1 現在)

	総延面積 (㎡)	用途別面積 (㎡)							閲覧席	書架延長 (m)
		サービススペース				管理スペース		その他 *		
		閲覧 スペース	視聴覚 スペース	情報検索 スペース	その他	書庫	事務 スペース			
中央図書館	5,020	999	123	30	272	708	189	2,699	219	10,743
花園図書室	196	92				94	10		38	535

総延面積（その他*）には合同講義棟等、併設施設を含む。

(2) 蔵書数

(平成 24. 4. 1 現在)

	単行書 (AVを含む)			雑誌			合計	
	和	洋	計	和	洋	計		
図書館	76,775	39,446	116,221	39,846	63,159	103,005	219,226	
内訳	中央	60,352	37,963	98,315	39,846	63,159	103,005	201,320
	花園	16,423	1,483	17,906	0	0	0	17,906
教室	42,139	18,611	60,750	-	-	-	60,750	
合計	118,914	58,057	176,971	39,846	63,159	103,005	279,976	

(3) 所蔵雑誌の種類数

(平成 24. 4. 1 現在)

	中央図書館			花園図書室			合計		
	和	洋	計	和	洋	計	和	洋	計
全所蔵種類数	5,001	2,866	7,867	31	33	64	5,032	2,899	7,931
カレント種類数	597	98	695	9	0	9	606	98	704
内訳	購入	77	17	94	0	0	77	17	94
	寄贈・他	520	81	601	9	0	9	529	81

カレント種類数：平成 23 年度に受け入れた平成 23 年発行の雑誌種類数

(4) 利用状況 (平成 23. 4. 1 ~ 24. 3.31 花園図書室を除く)

① 開館日数、入館者数、貸出状況等

開館日数 (日)	入館者数 (人)	貸出人数 (人)	貸出冊数 (冊)	電子ジャー ナルアクセス 回数(回)(注)
293	71,556	5,776	10,070	195,524

注) 2011.1 ~ 2011.12

② 施設利用 (利用回数)

セミナー室	AV ルーム	個人閲覧室
(1室: 2室に分割可)	(1室)	(5室)
396	95	383

③ 相互貸借

	複写	現物貸借	合計
学外へ依頼件数	1,744	19	1,763
学外から受付件数	5,118	16	5,134

8 附属病院 (小児医療センター及び附属脳・血管系老化研究センター診療部を含む)

(平成 24. 4. 1 現在)

(1) 病床数

(単位：床)

	本 院				小児医療センター	計
	一 般	精 神	結 核	計		
病 床 数	737	40	11	788	89	877

(2) 入院患者数

(上段：年間患者数、下段：1日平均患者数、単位：人)

科名 年度	診療 日数 (日)	内科計	本 院								消化器 外科	心臓血管 外科	呼吸器 外科	
			総 合 診療部	消化器 内科	循環器 内科	腎 臓 内科	呼吸器 内科	内分泌・ 糖尿病・ 代謝内科	血 液 内科	膠原病・リ ウマチ・ア レルギー科				神経内科 (老年内科)
21年度	365	73,056		22,260	7,888	3,655	10,319	2,116	13,608	5,099	8,111	22,785	7,515	3,035
		200.2		61.0	21.6	10.0	28.3	5.8	37.3	14.0	22.2	62.4	20.6	8.3
22年度	365	72,819	3	21,803	6,746	4,138	10,859	2,226	12,880	5,655	8,509	23,727	7,908	3,263
		199.5	0.01	59.7	18.5	11.3	29.8	6.1	35.3	15.5	23.3	65.0	21.7	8.9
23年度	366	70,750	20	21,986	7,724	4,441	8,753	2,291	14,000	4,081	7,474	22,064	8,424	3,398
		193.3	0.1	60.1	21.1	12.1	23.9	6.3	38.3	11.2	20.4	60.3	23.0	9.3

科名 年度	診療 日数 (日)	本 院												
		内分泌・ 乳腺外科	移植・ 一般外科	形 成 外科	脳神経 外科	整 形 外科	産婦人科	小児科	眼 科	皮 膚 科	泌尿器科	耳 鼻 咽喉科	神経科	放射線科
21年度	365	3,665	4,120	1,752	7,099	21,135	12,989	7,885	12,006	5,778	14,304	12,136	1,009	1,758
		10.0	11.3	4.8	19.4	57.9	35.6	21.6	32.9	15.8	39.2	33.2	2.8	4.8
22年度	365	3,436	4,560	1,967	6,856	20,877	13,205	7,193	12,926	6,064	15,111	12,927	390	2,046
		9.4	12.5	5.4	18.8	57.2	36.2	19.7	35.4	16.6	41.4	35.4	1.1	5.6
23年度	366	3,389	4,753	1,706	6,736	20,822	13,345	3,998	12,251	5,427	13,940	12,868	274	1,899
		9.3	13.0	4.7	18.4	56.9	36.5	10.9	33.5	14.8	38.1	35.2	0.7	5.2

科名 年度	診療 日数 (日)	本 院					小児医療センター(旧小児疾患研究施設)(注1)					結 核 病舎 (注4)	R I 病 舎	精 神 病 舎	計
		麻酔科	菌 科	NICU	救急医療部	小計	小児循環器・ 腎臓科(注2) (小児内科)(注3)	小児外科 (注3)	小児心臓 血管外科 (注3)	小児科	小計				
21年度	365	726	958	5,825		219,536	4,777	6,318	2,171	3,214	16,480	11	79	10,373	246,468
		2.0	2.6	16.0		601.5	13.1	17.3	5.9	8.8	45.2	0.03	0.2	28.4	675.3
22年度	365	841	847	5,958		222,921	4,914	6,012	2,353	2,983	16,262	0	80	10,181	249,444
		2.3	2.3	16.3		610.7	13.5	16.5	6.4	8.2	44.6	0.0	0.2	27.9	683.4
23年度	366	1,006	949	6,101	141	214,261	4,351	5,786	2,370	6,667	19,174	0	79	9,361	242,875
		2.7	2.6	16.7	0.4	585.4	11.9	15.8	6.5	18.2	52.4	0.0	0.2	25.6	663.6

(注1) 平成 23 年 10 月から小児疾患研究施設から小児医療センターに改組。

(注2) 平成 23 年 5 月に小児循環器・腎臓科に変更。

(注3) 本院への入院患者を含む。

(注4) 平成 21 年度の結核病舎の患者数は、診療科別の患者数の内数。

(3) 外来患者数

(上段：年間患者数、下段：1日平均患者数、単位：人)

年度	科名 診療日数 (日)	内科計										
		総合 診療部	消化器 内科	循環器 内科	腎臓 内科	呼吸器 内科	内分泌・ 糖尿病・ 代謝内科	血液 内科	膠原病・リ ウマチ・ア レルギー科	心臓 内科	神経内科 (老年内科)	
21年度	242	127,686	8,622	37,904	19,061	9,548	7,454	14,608	5,469	8,937	2,692	13,391
		527.6	35.6	156.6	78.8	39.5	30.8	60.4	22.6	36.9	11.1	55.3
22年度	243	131,380	7,656	38,715	19,562	9,526	7,982	16,101	6,210	9,504	2,034	14,090
		540.7	31.5	159.3	80.5	39.2	32.8	66.3	25.6	39.1	8.4	58.0
23年度	242	133,611	7,376	38,904	20,081	8,832	7,845	16,749	6,867	10,655	793	15,509
		552.1	30.5	160.8	83.0	36.5	32.4	69.2	28.4	44.0	3.3	64.1

年度	科名 診療日数 (日)	消化器 外科	心臓血 管外科	呼吸器 外科	内分泌・ 乳腺外科	移植・ 一般外科	形 成 科	脳神経 外科	整 外 科	産婦人科	小児科 (注2)	眼 科	皮 膚 科
		21年度	242	10,183	3,586	1,470	8,625	5,681	3,190	6,051	31,561	13,013	12,439
42.1	14.8			6.1	35.6	23.5	13.2	25.0	130.4	53.8	51.4	185.5	107.6
22年度	243	10,709	3,663	1,780	10,233	5,530	3,285	5,632	31,371	14,097	12,601	45,326	27,308
		44.1	15.1	7.3	42.1	22.8	13.5	23.2	129.1	58.0	51.9	186.5	112.4
23年度	242	11,032	4,233	2,169	11,504	5,613	3,527	5,596	32,407	15,347	6,687	46,980	28,276
		45.6	17.5	9.0	47.5	23.2	14.6	23.1	133.9	63.4	27.6	194.1	116.8

年度	科名 診療日数 (日)	泌尿器科	耳鼻 咽喉科	精神 神経科	放射線科	麻酔科	歯科	漢方 外来 (注1)	救急 医療部	小計	小児医療センター (旧小児疾患研究施設)(注2)					計
		小児循環器・ 腎臓科(注3) (小児内科)	小児 外科	小児心臓 血管外科	小児科	小計										
21年度	242	27,222	30,438	21,392	13,544	13,357	32,547	2,388		435,313	6,232	3,506	421		10,159	445,472
		112.5	125.8	88.4	56.0	55.2	134.5	9.9		1798.8	25.8	14.5	1.7		42.0	1,840.8
22年度	243	28,501	29,870	21,544	13,501	15,081	34,280	1,585	403	447,680	6,321	3,738	426		10,485	458,165
		117.3	122.9	88.7	55.6	62.1	141.1	6.5	1.7	1842.3	26.0	15.4	1.8		43.1	1,885.5
23年度	242	28,935	29,522	22,812	13,610	17,472	34,760	1,479	4,806	460,378	6,476	4,103	418	6,705	17,702	478,080
		119.6	122.0	94.3	56.2	72.2	143.6	6.1	19.9	1902.4	26.8	17.0	1.7	27.7	73.1	1,975.5

(注1) 平成15年12月から漢方外来を開始。

(注2) 平成23年10月から小児疾患研究施設から小児医療センターに改組。

(注3) 平成23年5月に小児循環器・腎臓科に変更。

(4) 専攻医及び研修医(現員)(平成24.4.1現在)(単位：人)

専攻医	前期専攻医	62 (1)
	後期専攻医	191 (2)
研修医	2年目研修医	54
	1年目研修医	23
	歯科研修医	10

(注) () 外書きは、与謝の海病院派遣者。

9 医療センター

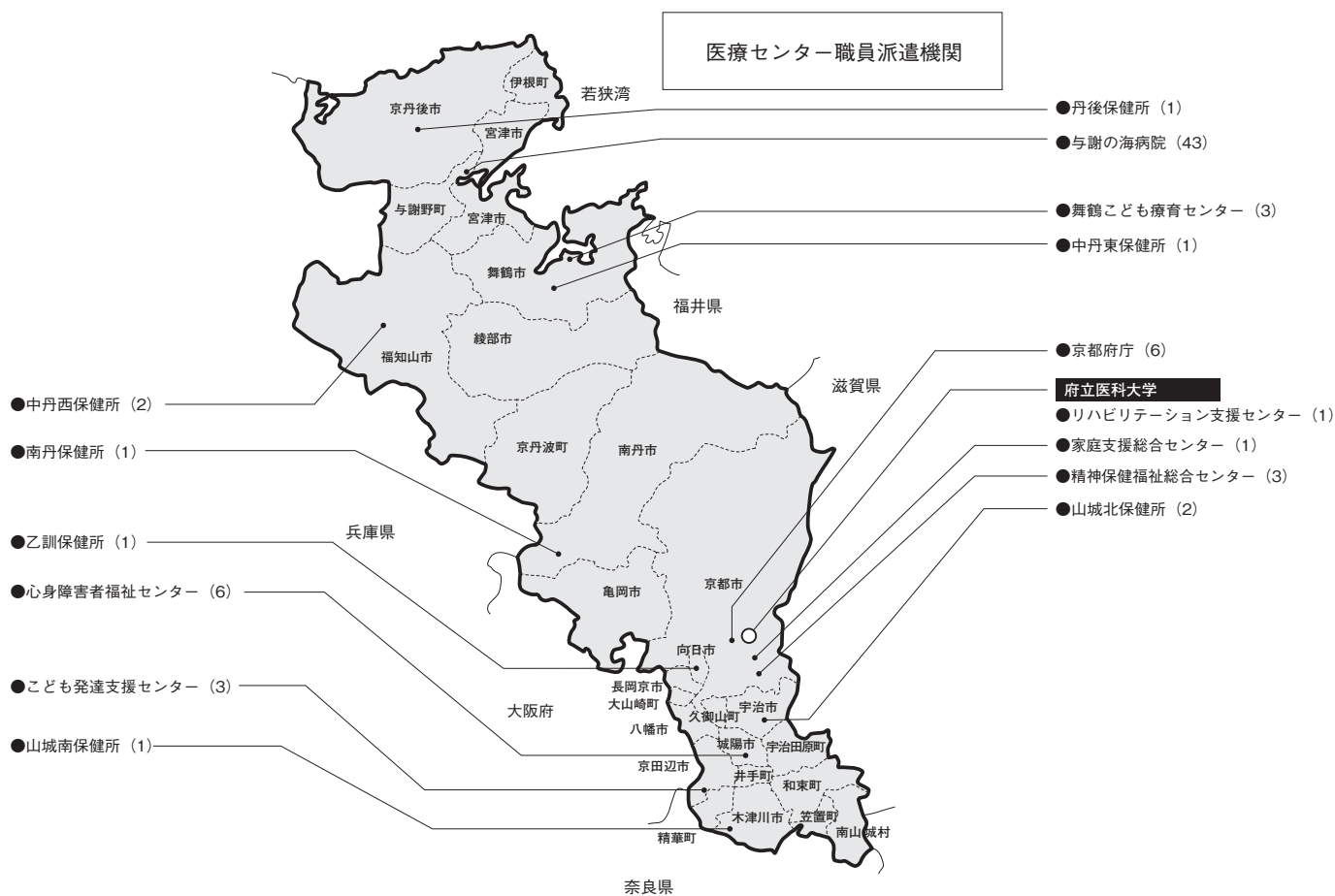
(1) 設置目的

医療センターは、医学の教育、研究及び診療という医科大学の本質を踏まえながら、本学がもっている高度な教育、研究の成果及び医療を社会に還元し、また、逆に社会から要求される医療の問題、地域医療体系の整備の遅れによって生じた量的質的な医療過疎に広く対応するため、学内の衆知を集めて最も適切な方策をあみ出し、それを推進する機関として昭和46年6月、府立医科大学の附属施設として設置されたものである。

(2) 業務

医療センターは、教育及び研究の機能をもつとともに、次の業務を行う。

- ア 地域医療の推進に関する助言並びに指導協力
- イ 地域における公衆衛生、環境衛生に関する助言並びに指導協力
- ウ 大学における研究成果の地域社会への還元
- エ その他府民の健康確保に関する民生衛生行政の推進協力



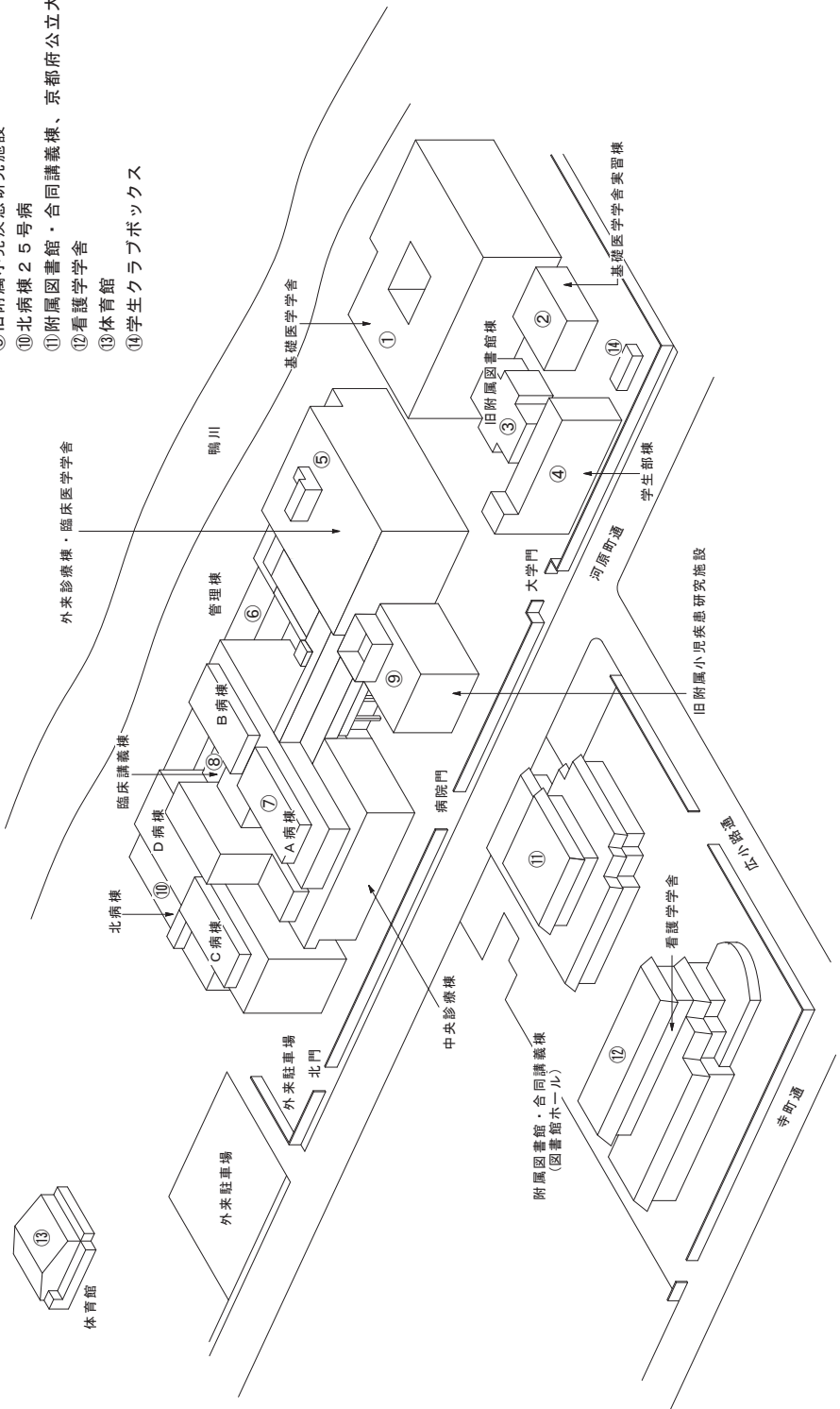
(3) 医療センター職員配置表

(平成 24. 4. 1 現在 計 75 名)

配 置 先	配置 人員	配 置 先 の 職
医 療 セ ン タ ー	(1)	所長
給 与 厚 生 課	2	健康管理医 (総括)、健康管理医 (精神保健担当)
健 康 福 祉 部	1	医療専門監 (地域医療政策担当・医師バンク担当)
心 身 障 害 者 福 祉 セ ン タ ー	6	所長、健康福祉総務課参事 (リハビリテーション病院長)、副院長・整形外科医長事務取扱、健康福祉総務課副課長 (整形外科医長)、健康福祉総務課副課長 (神経内科医長)、歯科医長
こども発達支援センター	3	参事 (副所長)、小児科医長、健康福祉総務課副課長 (小児科医長)
リハビリテーション支援センター	1	センター長
福 祉 ・ 援 護 課	1	福祉・援護課医務主幹
健 康 対 策 課	2	健康対策課医務主幹 (2)
家庭支援総合センター	1	所長
与 謝 の 海 病 院	43	院長 (診療部脳神経外科医長事務取扱)、副院長、副院長 (診療部長事務取扱)、副院長 (薬剤長事務取扱)、診療部担当部長 (臨床病理科医長事務取扱)、診療部副診療部長、内科医長 (神経内科)、内科医長 (消化器)、内科副医長 (消化器)、内科副医長 (2)、内科医長 (循環器)、内科副医長 (循環器) (4)、内科医長 (呼吸器)、副診療部長 (外科医長兼務)、外科医長、外科副医長、整形外科副医長 (2)、産婦人科医長、小児科医長 (2)、小児科副医長、眼科医長、眼科副医長 (2)、泌尿器科医長、耳鼻咽喉科医長、耳鼻咽喉科副医長、皮膚科医長、救急科医長、精神・神経科医長、麻酔科医長、技師 (7)
精神保健福祉総合センター	3	所長、医療福祉課長、主任医師
舞鶴こども療育センター	3	所長、副所長兼診療部長兼整形外科部長、小児科部長
山 城 広 域 振 興 局	4	健康福祉部長 山城北保健所長 (兼)、乙訓保健所長、山城南保健所長、山城北保健所医務主幹
南 丹 広 域 振 興 局	1	健康福祉部長 南丹保健所長 (兼)
中 丹 広 域 振 興 局	3	健康福祉部長 中丹東保健所長 (兼)、中丹西保健所長、中丹西保健所医務主幹
丹 後 広 域 振 興 局	1	健康福祉部長 丹後保健所長 (兼)

キャンパスマップ (平成24.4現在)

- ①基礎医学学舎
- ②基礎医学学舎実習棟
- ③旧附属図書館棟
- ④学生部棟
- ⑤外来診療棟・臨床医学学舎
- ⑥管理棟
- ⑦病棟(A, B, C, D)・中央診療棟
- ⑧臨床講義棟
- ⑨旧附属小児疾患研究施設
- ⑩北病棟25号病
- ⑪附属図書館・合同講義棟、京都府公立大学法人本部
- ⑫看護学学舎
- ⑬体育館
- ⑭学生クラブボックス



各階別施設概要

①基礎医学学舎	
8 F	感染病態学（微生物・医動物）教室 保健・予防医学教室 予防医学部門 脳・血管系老化研究センター 社会医学・人文科学部門 （保健・予防医学教室公衆保健科学部門） 法医学教室
7 F	分子医科学教室 ゲノム医科学部門 病理学教室 細胞分子機能病理学部門 脳・血管系老化研究センター 病態病理学部門 （病理学教室分子病態病理学部門） 薬理学教室 免疫学教室
6 F	解剖学教室 生体構造科学部門 生体機能形態科学部門 分子医科学教室 分子生化学部門 生理学教室 細胞生理学部門 神経生理学部門
5 F	大学院中央研究室 第9会議室
4 F	大学中央研究室（R I施設等）
3 F	脳・血管系老化研究センター 基礎老化学部門 第5実習室 標本室（系統解剖 法医 医動物） 小実習室 共同準備室 コンピュータ室 会議室
2 F	脳・血管系老化研究センター 基礎老化学部門 総合医療・医学教育学教室 医療情報通信学講座（寄附講座） 医学教育研究センター 国際学術交流センター 研究開発センター 男女共同参画推進センター 第1演習室 第2演習室 第3演習室 標本室（病理）
1 F	脳・血管系老化研究センター 神経内科学部門 （内科学教室神経内科学部門） 第1講義室 第2講義室 大学院中央研究室（実験動物室）
B 1 F	大学院中央研究室 磁気共鳴室 病理解剖室 第1実習室 法医解剖室
B 2 F	中央監視室

②基礎医学学舎 実習棟

渡り廊下	3 F	第4実習室
渡り廊下	2 F	第3実習室
渡り廊下	1 F	第2実習室

③旧附属図書館棟

3 F	応接室 階段教室（西） “（東）
2 F	学生クラブボックス
1 F	学生クラブボックス 生協
B F	食堂 体育室

④学生部棟

5 F	第1会議室 第3会議室
4 F	腫瘍薬剤制御学講座 （寄附講座）
3 F	看護部研究室
2 F	施設課 臓器心探索医学講座 （寄附講座）
1 F	学生部
B F	資料室

⑤外来診療棟・臨床医学学舎	
8 F	内科学教室 内分泌・免疫内科学部門 循環器・腎臓内科学部門 呼吸器内科学部門 消化器内科学部門 血液・腫瘍内科学部門 第8会議室
7 F	外科学教室 消化器外科学部門 移植・一般外科学部門 内分泌・乳腺外科学部門 心臓血管・小児心臓血管外科学部門 呼吸器外科学部門 形成外科学部門 泌尿器科学教室 産学連携施設 第7会議室
6 F	外科学教室 心臓血管・小児心臓血管外科学部門 小児外科学部門 整形外科科学教室 小児科学教室 循環器・腎臓小児科学部門 血液・腫瘍・免疫小児科学部門 歯科部長室 歯科研究室 第6会議室
5 F	小児医療センター病棟 卒後臨床研修センター MEセンター
4 F	眼科外来 皮膚科外来 歯科外来 小児医療センター外来 眼球銀行 組織バンク 眼科学教室 麻酔科学教室 皮膚科学教室 レストラン
3 F	耳鼻咽喉科外来 循環器センター 腎・尿路センター アレルギーセンター メンタルケアセンター 産婦人科学教室 耳鼻咽喉科頭頸部外科学教室 脳神経外科学教室
2 F	総合診療部・内科外来 (内分泌・糖尿病・代謝内科、血液 内科、膠原病・リウマチ・アレルギー 科、漢方外来) 外科外来 (内分泌・乳腺外 科、移植・一般外科、形成 外科) ベインクリニック 術前外来 (麻酔科) 消化器センター 呼吸器センター 精神医学教室 感染制御・検査医学教室 分子診断・治療センター 遺伝子診療部 放射線医学教室 医療センター
1 F	整形外科外来 脳神経センター 外来化学療法センター 遺伝相談室 医療サービス課 地域医療連携室 総合受付 院外処方箋 FAX コーナー ATM 臨床治験センター カフェ 保安室 タクシー乗り場
B F	診療情報管理室 売店 理髪店

⑥管理棟	
3 F	リハビリテーション 支援センター 救急医療学教室
2 F	学長室 副学長室 附属病院長室 事務局長室 事務部長室 看護部長室 看護部 研究支援課 病院管理課 医療安全管理部 感染対策部 かもがわ会議室 かもがわ小会議室 かもがわラウンジ
1 F	薬剤部 疫学・感染制御学講座 総務課 経理課 病院経営企画室

⑦病棟 (A B C D)・中央診療棟	
8 F	A ₈ B ₈ C ₈ D ₈ 病舎
7 F	A ₇ B ₇ C ₇ D ₇ 病舎
6 F	A ₆ B ₆ C ₆ D ₆ 病舎
5 F	中央手術部 ICU / CCU リハビリテーション部 C ₅ D ₅ 病舎
4 F	PICU (小児集中治療室) 病院病理部 病理学教室 (人体生理学部門) 輸血・細胞医療部 C ₄ D ₄ 病舎
3 F	女性センター 周産期診療部 (NICU) B ₃ 病舎
2 F	臨床検査 (採血 / 採尿) 生理機能検査 (心電図 / 筋電図 / 脳波 / 肺機能) 中央診断部 (内視鏡検査 / 超音波検査) 透析室 腎移植センター C ₂ RI 病舎
1 F	放射線部 RI 検査室 (RI 撮影室 / 血管造影室) 時間外薬局 時間外会計 救急室 授乳室 栄養管理部 防災センター 北玄関
B F	放射線部 (CT・MR・ 放射線治療) 売店 食堂

⑨旧附属小児疾患研究施設	
6 F	
5 F	
4 F	
3 F	
2 F	北臨床講義室 南臨床講義室
1 F	郵便局 コンビニエンスストア

⑧臨床講義棟	
2 F	北臨床講義室 南臨床講義室
1 F	討議室 臨床演習室 (スキルスラボ) 第3講義室

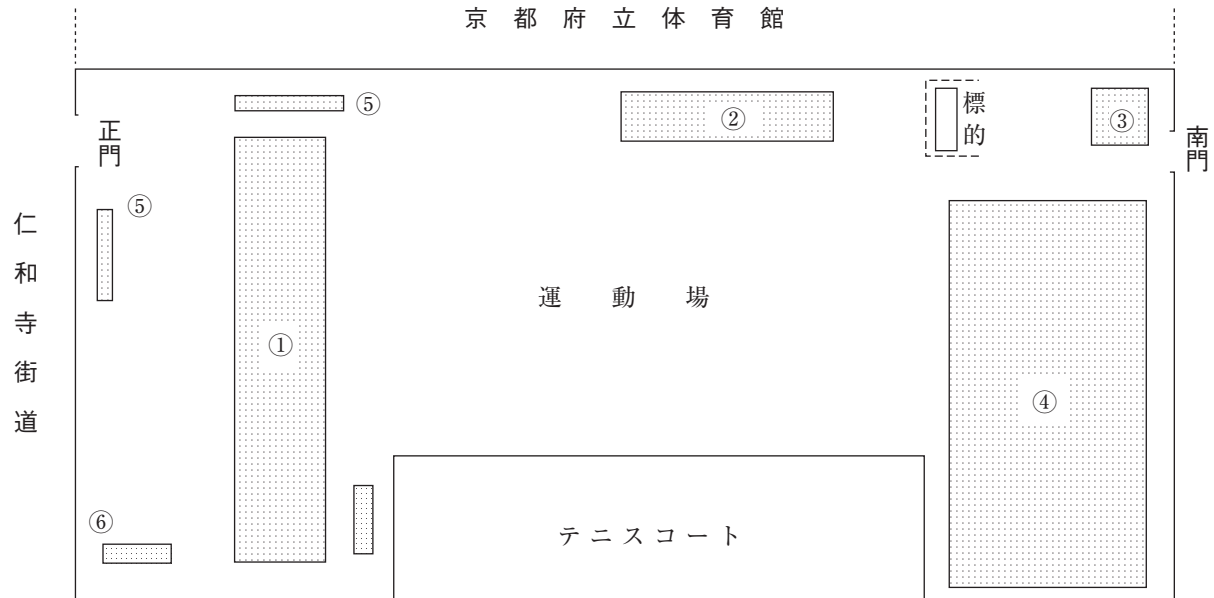
⑩北病棟	
2 F	病舎
1 F	病舎

⑪ 附属図書館・合同講義棟、 京都府立大学法人本部	
2 F	合同講義室 (図書館ホール) 会議室 図書館 閲覧室 AVルーム セミナー室 ビデオルーム 法人本部事務総長室
1 F	図書館 閲覧室 個人閲覧室 図書館事務室 情報検索室 コンピュータルーム 法人本部理事長室 法人本部事務室 法人本部監事・理事室 (財)京都府医学振興会
B F	図書館 書庫 資料保存庫 学生ホール

⑫看護学学舎	
4 F	第8講義室 第5実習室 第6実習室 家庭看護実習室
3 F	大学院生研究室 情報科学自習室 第1演習室 第2演習室 第3演習室 第4演習室 第6演習室 研究室
2 F	第5講義室 第6講義室 研究員研究室 キャリア支援コーナー 第1実習室 第2実習室 第3実習室
1 F	第1講義室 第2講義室 第3講義室 第4講義室 視聴覚教室 会議室 看護実践キャリア開発センター
B F	情報科学実習室 調理実習室 学生ホール 売店

花園学舎略図

(平成 24. 4. 1 現在)



- | | |
|--|--------------|
| ①本館 | ②クラブボックス |
| 1階 事務室、会議室、医務室、第6・7講義室、当直室 | ③弓道場 |
| 2階 化学研究室、化学実習室、図書室・自習室 | ④体育館、剣道場、柔道場 |
| 3階 物理学研究室、物理学実習室、人文系研究室 | ⑤自転車置場 |
| 第一外国語・第二外国語・数学・人文・社会科学の各研究室 | ⑥バイク置場 |
| 4階 生物学研究室、生物学実習室、第4講義室、中央研究室花園分室、コンピュータ室 | |
| 5階 第1・2・3・5講義室 | |
| 地階 食堂、売店、機械・電気室 | |

京都府公立大学法人
京 都 府 立 医 科 大 学

〒 602 - 8566

京都市上京区河原町通広小路上る梶井町 465

電 話 (075) 251 - 5111

FAX (075) 211 - 7093

<http://www.kpu-m.ac.jp/>