

盈

文政
六年

解臟圖賦

完

越前 池田冬藏 著

質測 窮理 解臚圖賦

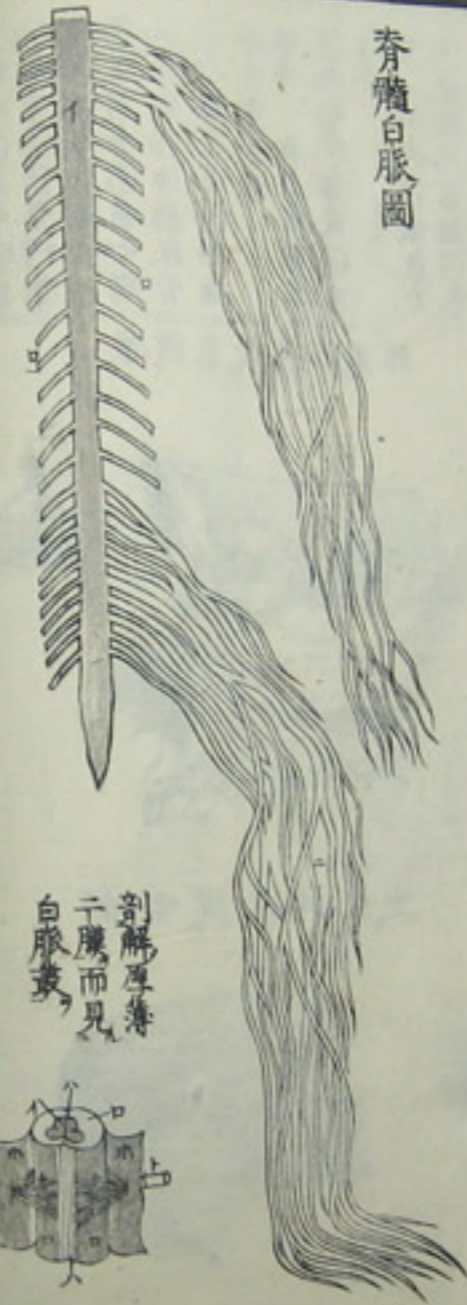
復堂 藏

解臚圖賦序事

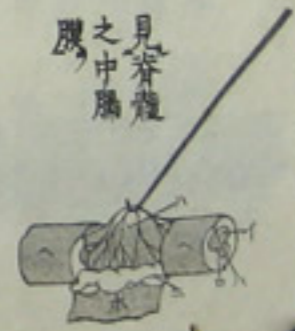
○先是，隴鷗海上先生，嘗唱西洋之學，和蘭醫流始旺于京師。末年有志於解臚徵實之舉，不果而沒。故允其木祥忌，吾師桃塢小森先生、普山藤林氏及同門許多人相議而舉事，令大橋道塢等執刀，遂終其志。于時文化九年壬申冬，距今既十霜，師門日盛，從學益進，憾不及于前事者甚多。於是師命僕及長禎，使請之于官，乃賜刑屍而剖之，實文政四年辛巳冬十二月十六日也。乃令善繪者圖其臚象，因係之賦，以便後學。且記其始末以實之。若夫賦文直就其物而記之，故如其名。

脊髓白脈 高橋義興 腦板安貞 金澤勝共 經乃
 ① 脊髓 ② 循行 脊背 胸腹 等之 不 說 者 ③ 循手 白脈
 ④ 循足 白脈
 下圖皆高橋義興所主解也
 ① 淺黑髓 ② 白髓 ③ 中髓 ④ 髓之 剝 者 ⑤ 厚薄
 ⑥ 外而 未圖同符其餘者 ① 白脈 ② 白脈 ③ 白脈 ④ 白脈 ⑤ 白脈 ⑥ 白脈

脊髓白脈圖

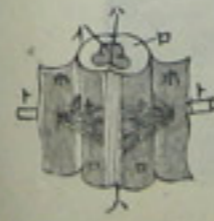


右部 取血脈 舍白脈



見脊髓之中屬

剝解厚薄二膜而見白脈表



小序

胸者位乎中間，二氣之交際也。萬物之所以生，人倫之所以立，宜次乎頭，乃剝胸而賦。

○胸為中部，乃人位。肺心懸焉，和氣血。血脈終始，緯全身。陰陽交錯，天機動。將相官次，布令新。

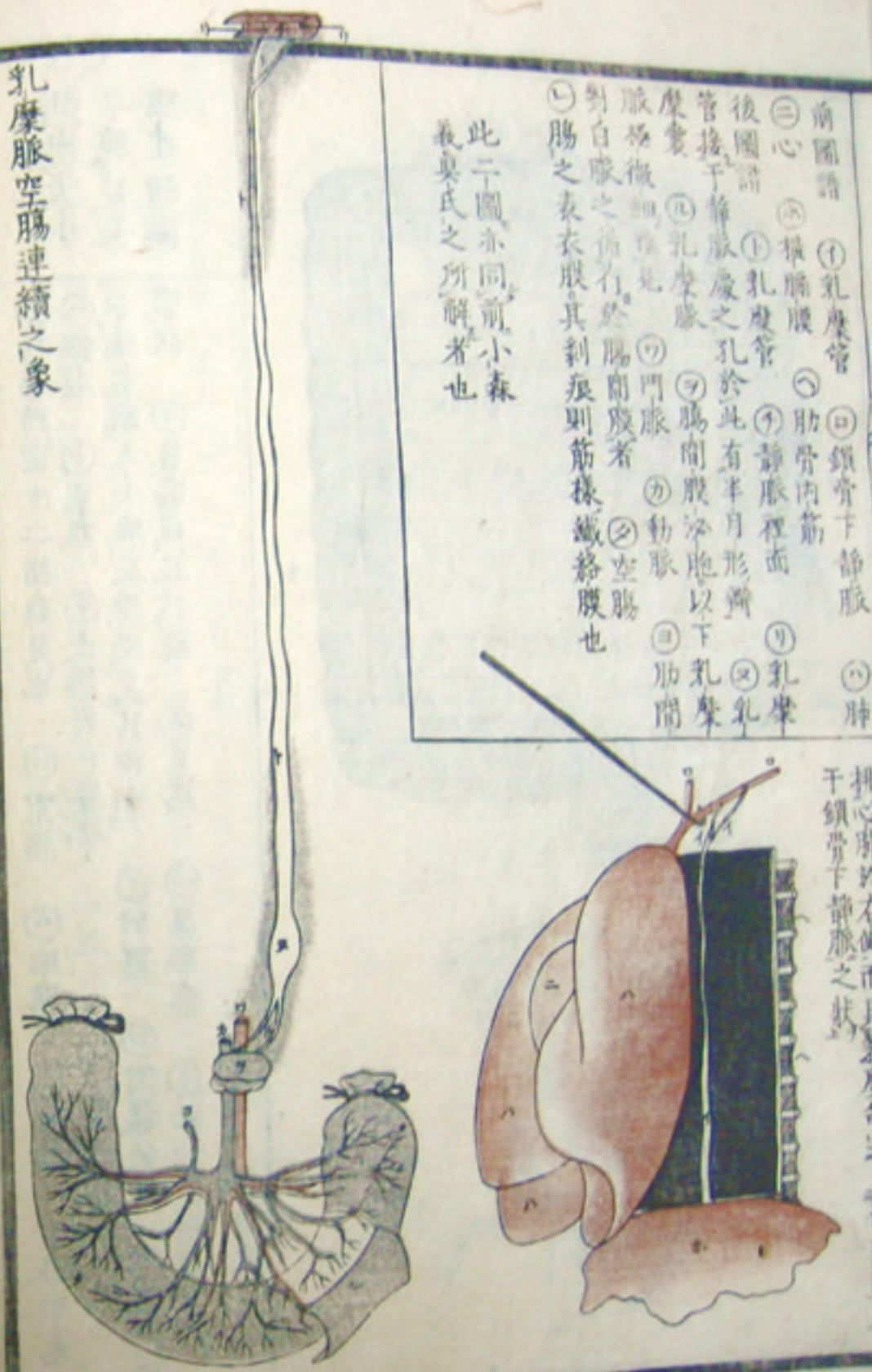
○胸皮披來，筋肉羈。諸筋名目及圖詳見末篇。下有外膜，乃著骨剝膜，剪骨柔骨間，撓捺不折，備唐換骨裡有膜布，腔內延袤，重複包諸器，便為縱膈，分胸中心肺左右俱半視。

○肺送迎太氣之官，呼舊吸新，入血中，以使勞血復精爽，活潑流注自融融。其形頗大，作兩葉，蓋覆心上，左右垂。

前圖諸
 ①乳糜管 ②鎖骨下靜脈 ③肺
 ④橫膈膜 ⑤肋骨內筋
 ⑥心 ⑦乳糜管 ⑧靜脈裡面 ⑨乳糜
 後圖諸
 ①乳糜管 ②乳糜管
 管接于膈膜之孔於此有半月形瓣
 ③乳糜管 ④膈間膜 ⑤乳糜管
 ⑥乳糜管 ⑦門脈 ⑧動脈 ⑨肋間
 脈極微細
 ⑩對白膜之筋在於膈間膜者
 ⑪空腸
 ⑫腸之表衣膜其剝痕則筋樣纖維膜也

此二圖亦同前小森
 義真氏之所解者也

排心膈於右側而見乳糜管之上行胸內入
 于鎖骨下靜脈之狀



乳糜脈空腸連續之象

一之圖 武井冀執力
 小森義真氏
 執力
 ①膈 ②膈間
 膜 ③膈間含氣
 膨脹家 ④截
 斷口 ⑤空管

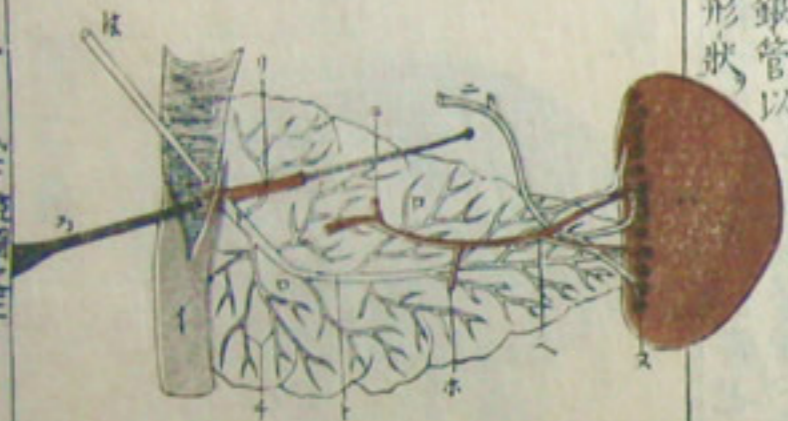
二之圖 武井冀執力
 ①初膈 ②叢胞 ③脾臟
 ④脾動脈 ⑤脾門脈即為腹部靜脈之用者 ⑥動
 脈門脈相連入脾處 ⑦叢胞管 ⑧同上技列此末
 稍悉者 ⑨肝膈總管 ⑩脾諸脈入處為陷凹
 之象 ⑪從膈裏面入總管消息子以見通孔之狀
 ⑫入叢胞管之銀管以
 吹張叢胞見其形狀

三之圖 武井冀所與也
 ①動脈 ②門脈 ③二脈技
 別

吹張膈間膜見其形狀之圖



脾臟 叢胞 初膈 連續 之圖



脾臟脈絡

